

• НАДЗОР НАД COVID-19 У РЕПУБЛИЦИ СРБИЈИ

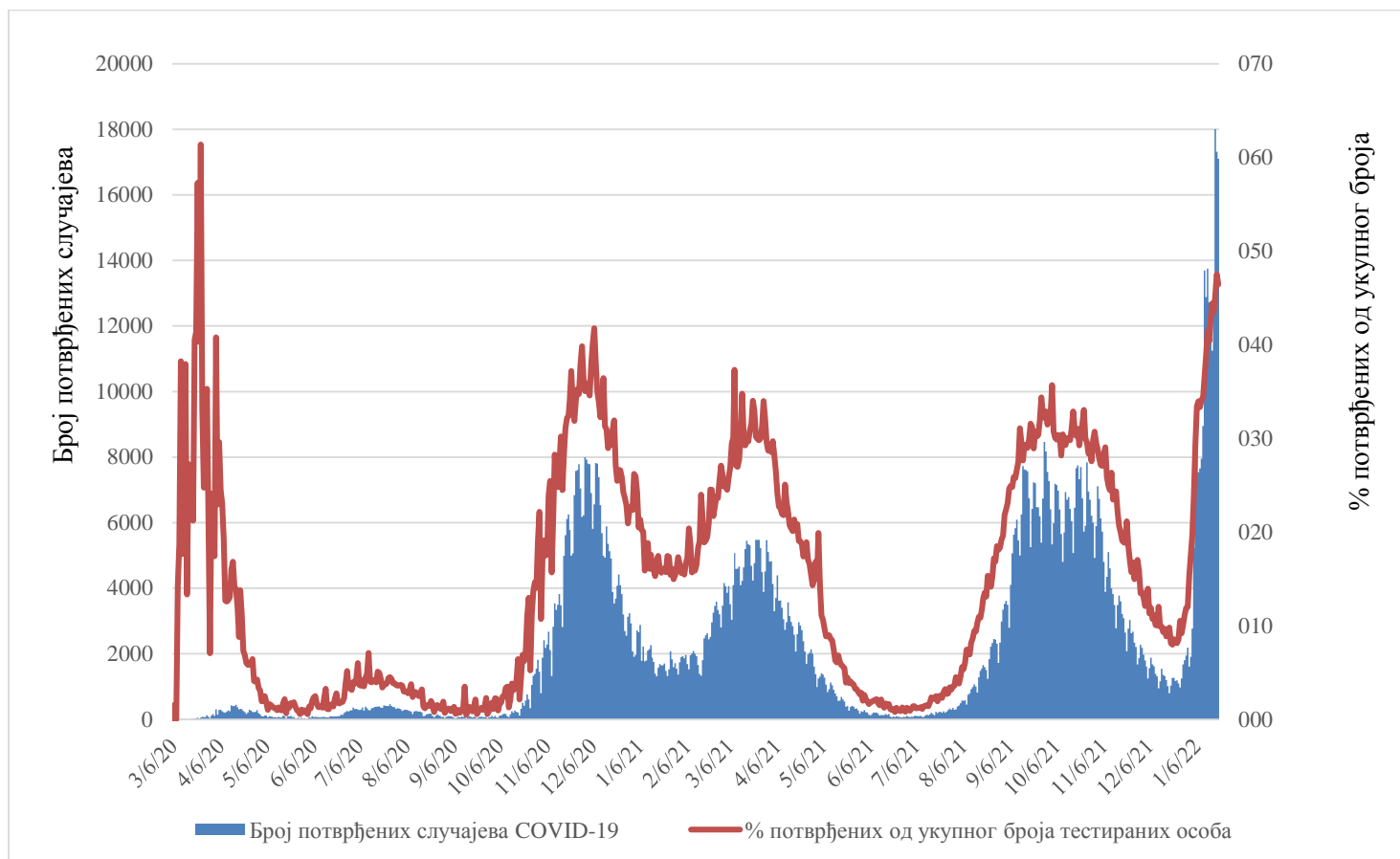
У Републици Србији тестиране су укупно 7.936.544 особе које су испуњавале критеријуме дефиниције случаја. Од почетка епидемије до 15 часова 25. јануара 2022. године регистровано је укупно 1.579.847 потврђених случајева COVID-19, укључујући 13.340 смртних исхода.

Од последњег извештаја до 15 часова 25. јануара 2022. године тестирани су узорци 39.282 особе од којих је 19.901 позитиван. Стопа пријављивања COVID-19 случајева (на 100.000 становника) износила је 286,54.

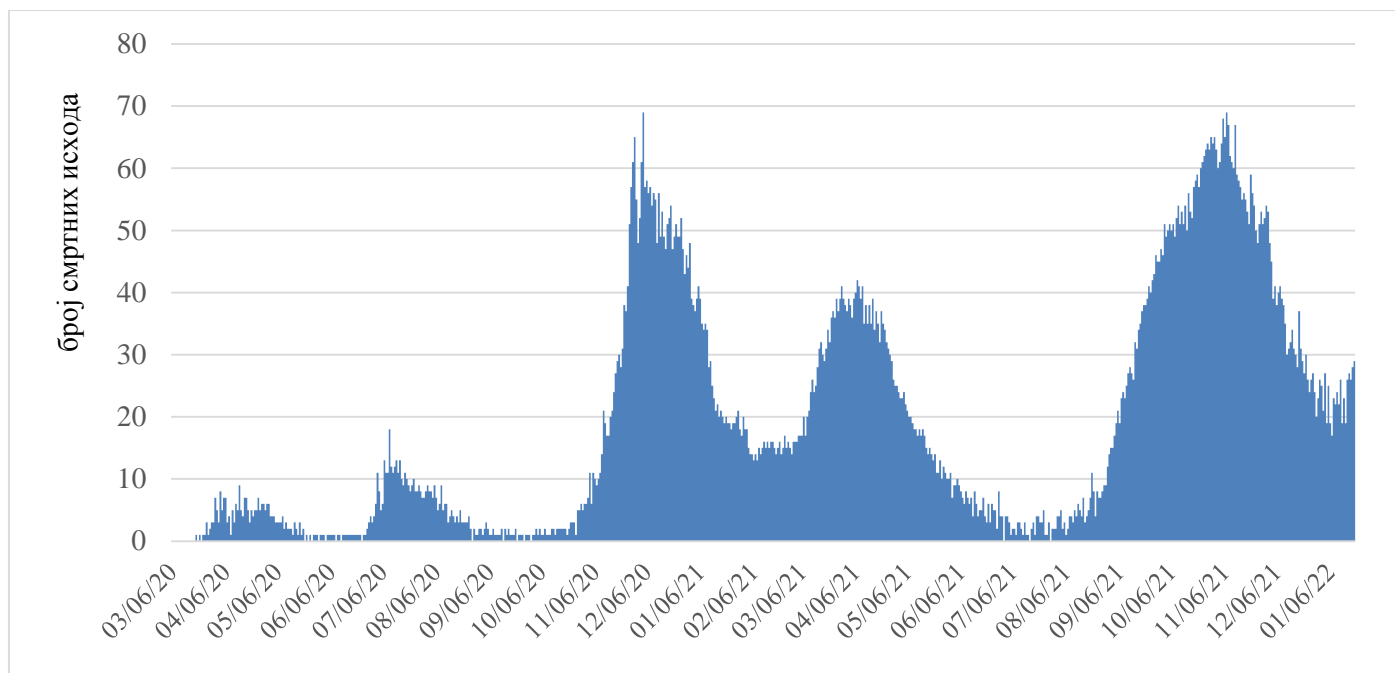
Од последњег извештаја до 15 часова 25. јануара 2022. године регистрована су 34 смртна исхода. Стопа смртности од COVID-19 (на 100.000 становника) износила је 0,49.

Стопу пријављивања COVID-19 случајева (на 100.000 становника) у 2. извештајној недељи (10.01.2022–16.01.2022) износила је 1238,68, док је стопа смртности од COVID-19 (на 1.000.000 становника) износила 22,95.

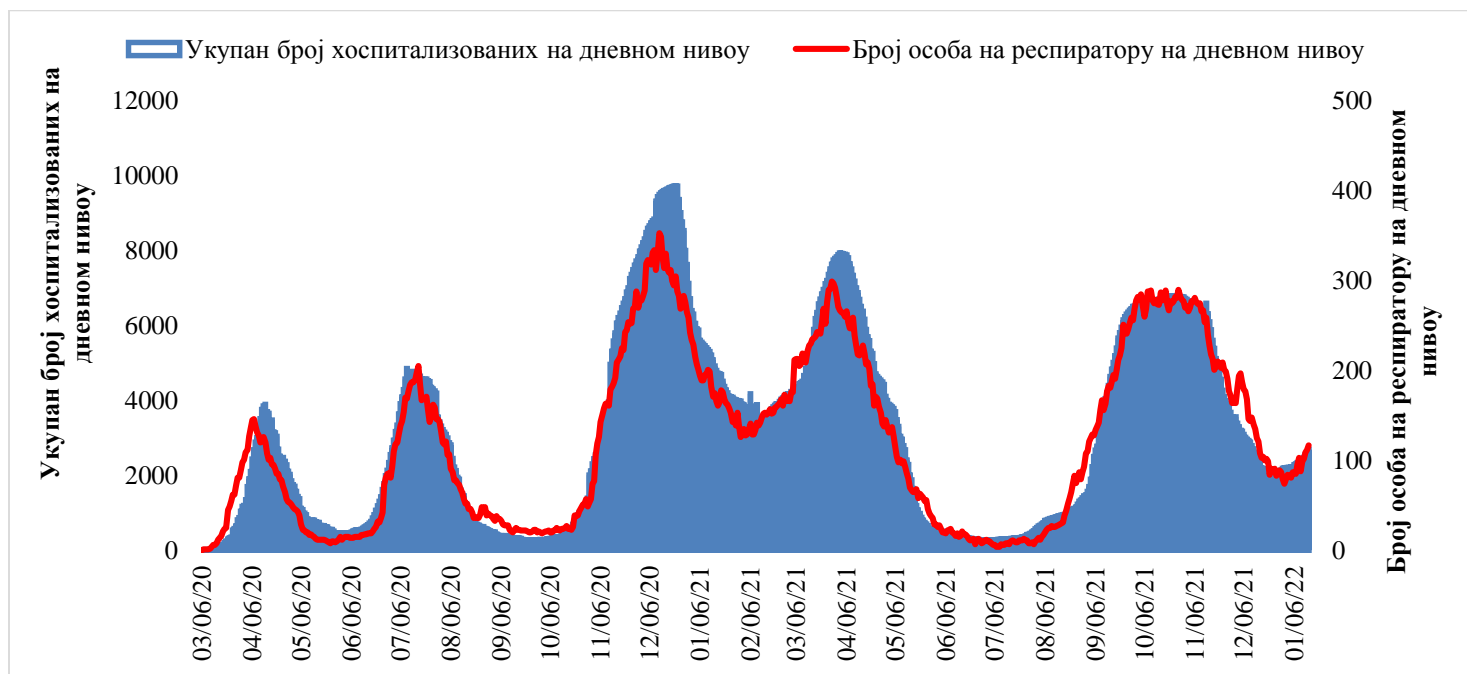
Графикон 1. Број потврђених случајева COVID-19 и проценат потврђених од укупног броја тестираних особа у Републици Србији



Графикон 2. Број смртних исхода COVID-19 у Републици Србији



Графикон 3. Укупан број хоспитализованих COVID-19 и број особа на респиратору у Републици Србији



- **АКТУЕЛНА ЕПИДЕМИОЛОШКА СИТУАЦИЈА У ОСТАЛИМ ЗЕМЉАМА (2. извештајна недеља-20.01.2022. године)^{1,2}**

У свету су пријављена укупно **328.558.243** случаја оболевања изазваног новим коронавирусом (COVID-19), укључујући **5.548.696** смртних исхода.

Током извештајне недеље од 10. до 16. јануара 2022. године, регистровано је повећање броја нових случајева оболевања од COVID-19, и то за 20% у односу на претходну недељу, док је број регистрованих смртних исхода сличан броју регистрованих у претходној недељи. Ово одговара броју од преко 5,5 милиона нових случајева оболевања и преко 45.000 нових смртних исхода.

У Европи су регистрована 117.779.154 потврђена случаја оболевања од COVID-19, укључујући 1.695.401 смртни исход.

Табела 1. Показатељи оболевања и умирања у земљама Западног Балкана у 2. извештајној недељи (10.01.2022– 16.01.2022)

Држава	Показатељ			
	Број оболелих	Број умрлих	Стопа пријављивања COVID-19 случајева (на 100.000 становника)	Стопа смртности од COVID-19 (на 1.000.000 становника)
Србија	85,800	159	1,238.68	22.95
Северна Македонија	11,168	68	537.89	32.75
Црна Гора	13,467	32	2,165.55	51.46
Босна и Херцеговина	14,469	152	441.02	46.33
Албанија	12,943	29	454.79	10.19

¹Светска здравствена организација (СЗО). Доступно на: <https://www.who.int/publications/m/item/weekly-epidemiological-update>;

²Европски центар за превенцију и контролу болести (ЕЦДЦ). Доступно на: <https://www.ecdc.europa.eu/en/geographical-distribution-2019-ncov-cases>; <https://qap.ecdc.europa.eu/public/extensions/COVID-19/COVID-19.html#global-overview-tab>; <https://covid19-country-overviews.ecdc.europa.eu/>

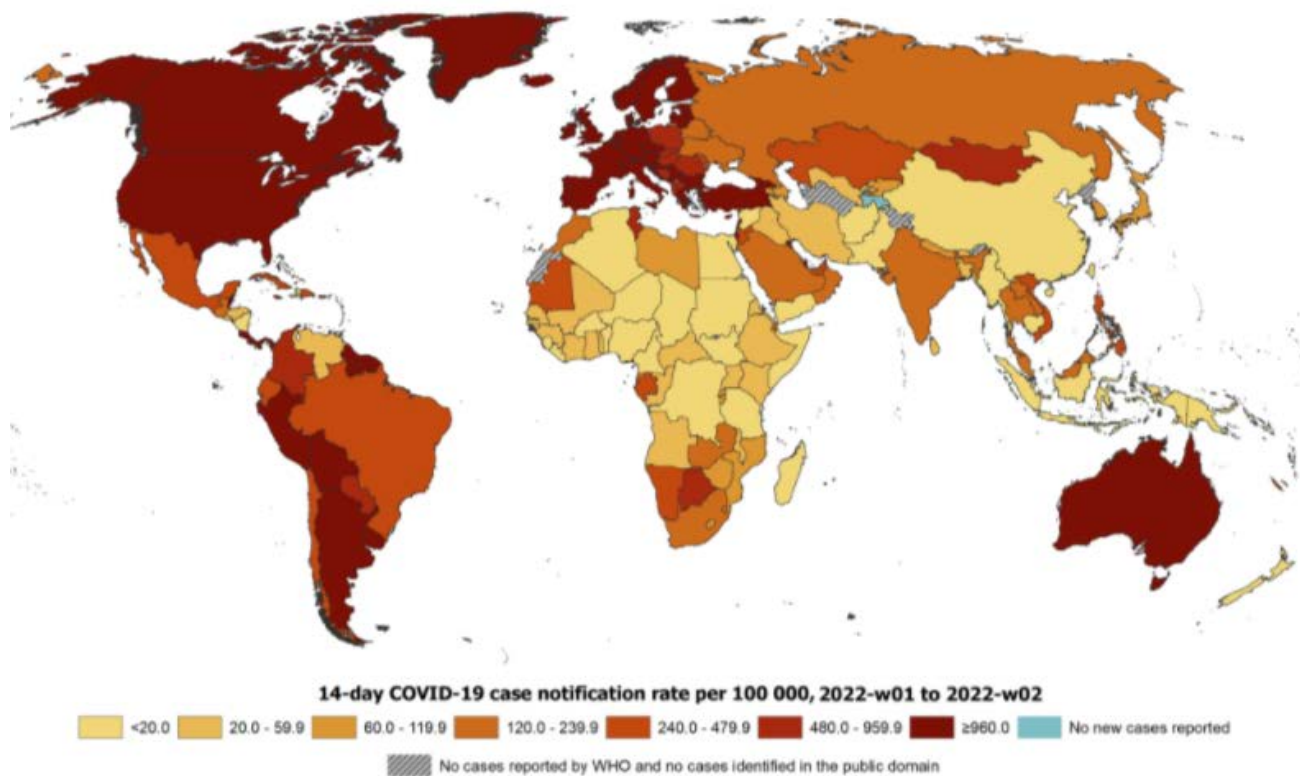
Табела 2. Показатељи оболевања и умирања од COVID-19 у земљама Европске Уније у 2. извештајној недељи (10.01.2022– 16.01.2022)

Државе	Број оболелих	Број умрлих	Стопа пријављивања COVID-19 случајева (на 100.000 становника)	Стопа смртности од COVID-19 (на 1.000.000 становника)
Аустрија	111,265	50	1,250.02	5.62
Белгија	190,290	136	1,651.47	11.8
Бугарска	39,528	526	568.63	75.67
Хрватска	51,649	239	1,272.72	58.89
Кипар	18,481	22	2,081.18	24.77
Чешка	72,599	223	678.88	20.85
Данска	172,179	111	2,957.00	19.06
Естонија	15,424	28	1,160.59	21.07
Финска	51,056	41	924.04	7.42
Француска	2,006,679	1,547	2,980.80	22.98
Немачка	463,797	1,620	557.67	19.48
Грчка	145,062	606	1,353.37	56.54
Мађарска	50,621	395	518.15	40.43
Исланд	8,442	3	2,318.38	8.24
Ирска	125,385	83	2,525.66	16.72
Италија	827,805	1,355	1,387.97	22.72
Летонија	15,943	78	835.73	40.89
Лихенштајн	558	2	1,440.11	51.62
Литванија	28,968	39	1,036.76	13.96
Луксембург	11,580	5	1,849.52	7.99
Малта	2,671	17	519.08	33.04
Холандија	226,038	57	1,298.50	3.27
Норвешка	69,866	32	1,301.63	5.96
Пољска	102,503	2,564	270.04	67.55
Португалија	246,815	201	2,397.21	19.52
Румунија	60,392	157	312.45	8.12
Словачка	21,041	359	385.52	65.78
Словенија	44,974	13	2,145.85	6.2
Шпанија	784,598	460	1,657.63	9.72
Шведска	161,869	54	1,567.35	5.23
Швајцарска	180,109	58	2,092.82	6.74
Велика Британија	599,966	1,757	881.53	25.82

Табела 3. Показатељи оболевања, умирања и тестирања од COVID-19 у земљама Европске Уније у последњих 14 дана (20.01.2022. године)

Држава	14-дневна стопа пријављивања COVID-19 случајева на (100.000 становника)	Стопа смртности од COVID-19 (на 1.000.000 становника)	Позитивност тестова (%)	Стопа тестирања на COVID-19 (на 100.000 становника)
Аустрија	1950.7	12.5	1.4	89,543
Белгија	3000.8	23	31.5	5,245
Бугарска	1007.6	152.3	17.1	3,325
Хрватска	2384.8	124.2	21.1	6,038
Кипар	5560.4	48.4	4	52,616
Чешка	1117.6	51.2	12.3	5,529
Данска	5145.3	36.6	5.8	51,187
Естонија	1592.7	33.1	24.7	4,692
Финска	1942.7	23.9	29.5	3,128
Француска	5556.7	45.3	22.7	13,120
Немачка	963.4	41.2	25.8	2,164
Грчка	3597.8	101.3	2.8	48,973
Мађарска	879.8	88.5	29.5	1,757
Исланд	4768.3	16.5	14	16,538
Ирска	5874.8	24.8	51.7	4,886
Италија	3142.6	45.4	10.8	12,807
Летонија	1403.4	87.5	15.8	5,280
Лихенштајн	2728	51.6	/	/
Литванија	1816.3	40.1	18.4	5,649
Луксембург	3564.7	19.2	30.6	6,038
Малта	1578	52.5	7	7,377
Холандија	2318.2	7.8	26.6	4,890
Норвешка	2164.7	14.3	23	5,669
Пољска	499.6	124.5	16.7	1,619
Португалија	4586.5	32.4	17.8	13,491
Румунија	491.7	16.3	15.2	2,057
Словачка	764.4	111.8	7.5	5,165
Словенија	3376.8	30.1	6.5	33,105
Шпанија	3399.9	22.5	34.4	4,818
Шведска	2769.8	15.7	39.1	4,013

Слика 1. Географска дистрибуција 14-дневне стопе пријављених случајева COVID-19 на 100 000 становника у свету, 2. извештајна недеља – 20.01.2022. године



- **Препоруке**

- ✓ избегавање контакта са особама које имају знаке инфекције органа за дисање (кашаљ, кијање, цурење носа, повишена температура);
- ✓ избегавање окупљања и боравка у простору где се налази велики број особа;
- ✓ појачана и честа хигијена руку (прање водом и сапуном најмање 20 секунди или ако то није могуће, коришћење алкохолних гелова за дезинфекцију руку), нарочито након контакта са оболелим особама или боравка у потенцијално угроженом подручју;
- ✓ ношење маски преко уста и носа уколико се борави у затвореном простору или на отвореном простору уколико није могуће обезбедити удаљеност од 1,5 метар (аеродроми, железничке и аутобуске станице, градски и међуградски превоз и сл.);
- ✓ придржавање мера заштите од преношења инфекције код свих особа које осете симптоме инфекције органа за дисање (ношење маске, респираторна хигијена – одржавање одстојања од других особа од најмање 1,5 метар, покривање уста и носа приликом кашљања или кијања папирним марамицама или рукавом у прегину лакта, често прање руку),

- **Процена ризика**

Ризик за локалну трансмисију вируса у Републици Србији може се оценити као **висок**.

Институт за јавно здравље Србије „Др Милан Јовановић Батут“ у сарадњи са Министарством здравља и надлежним здравственим установама прати епидемиолошку ситуацију болести изазване новим коронавирусом у Републици Србији и свету и сходно новим сазнањима и препорукама Светске здравствене организације издаваће обавештења за јавност и упутства за поступање здравственим установама и другим надлежним органима и институцијама.