

• НАДЗОР НАД COVID-19 У РЕПУБЛИЦИ СРБИЈИ

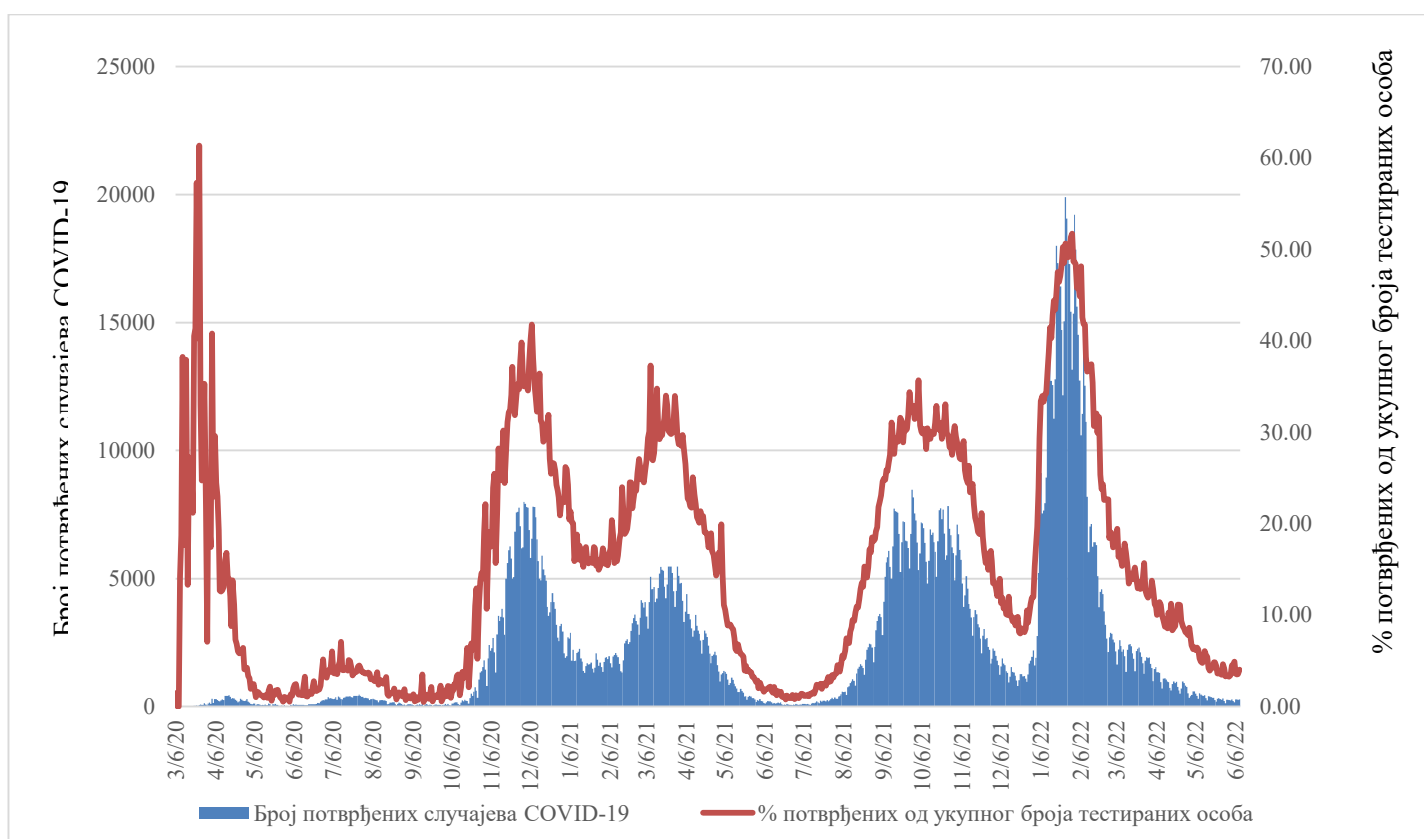
У Републици Србији тестиране су укупно 9.865.883 особе које су испуњавале критеријуме дефиниције случаја. Од почетка епидемије до 15 часова 24. јуна 2022. године регистрована су укупно 2.025.042 потврђена случаја COVID-19, укључујући 16.120 смртних исхода.

Од последњег извештаја до 15 часова 24. јуна 2022. године тестирани су узорци 6072 особе од којих је 587 позитивних. Стопа пријављивања COVID-19 случајева (на 100.000 становника) износила је 8,45.

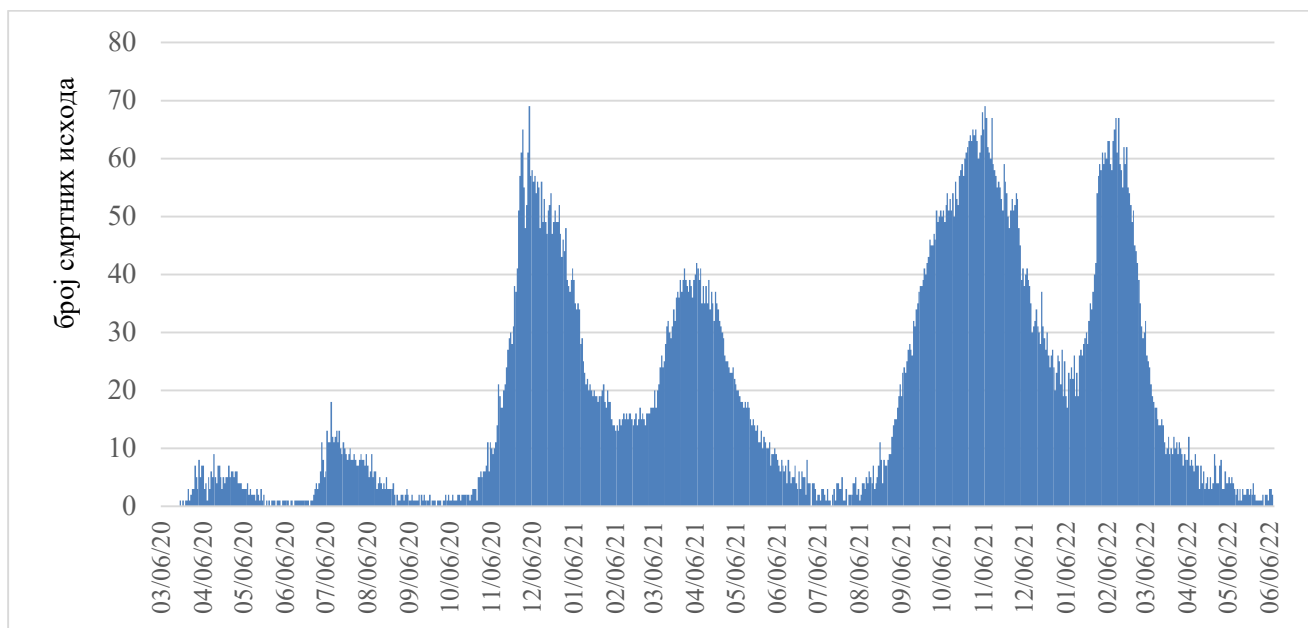
Од последњег извештаја до 15 часова 24. јуна 2022. године регистрован је један смртни исход. Стопа смртности од COVID-19 (на 100.000 становника) износила је 0,01.

Стопу пријављивања COVID-19 случајева (на 100.000 становника) у 23. извештајној недељи (06.06.2022–12.06.2022) износила је 24,96 док је стопа смртности од COVID-19 (на 1.000.000 становника) износила 1,88.

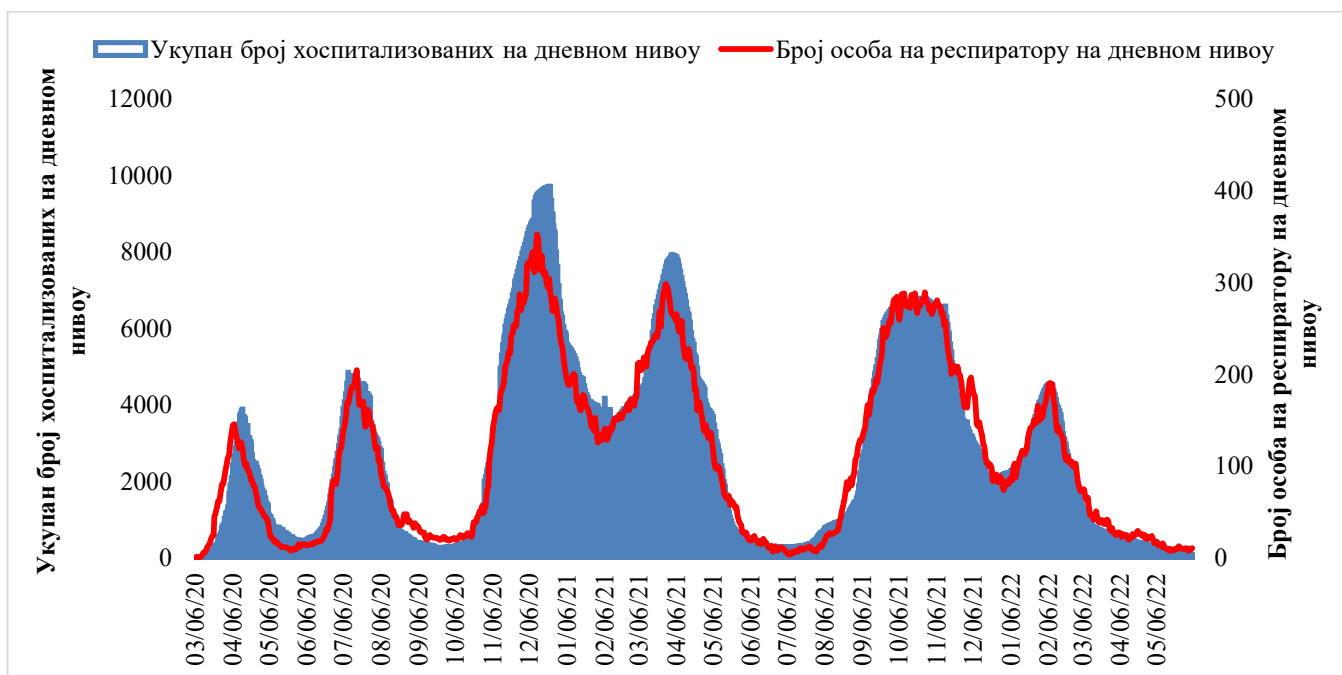
Графикон 1. Број потврђених случајева COVID-19 и проценат потврђених од укупног броја тестираних особа у Републици Србији



Графикон 2. Број смртних исхода COVID-19 у Републици Србији



Графикон 3. Укупан број хоспитализованих COVID-19 и број особа на респиратору у Републици Србији



- **АКТУЕЛНА ЕПИДЕМИОЛОШКА СИТУАЦИЈА У ОСТАЛИМ ЗЕМЉАМА (23. извештајна недеља-16.06.2022. године)^{1,2}**

У свету је пријављено укупно **535.143.050** случајева оболевања изазваног новим коронавирусом (COVID-19), укључујући **6.328.694** смртна исхода.

Током недеље од 6. до 12. јуна 2022. године, регистровано је преко 3,2 милиона нових случајева COVID-19, што је слично у поређењу са бројем регистрованих случајева током претходне недеље, док је број смртних исхода већи за 4%.

У свету је, до 12. јуна регистровано око 533 милиона случаја оболевања и преко 6,3 милиона смртних исхода.

У Европи је регистровано 218.724.508 потврђених случајева оболевања од COVID-19, укључујући 1.997.305 смртних исхода.

Табела 1. Показатељи оболевања и умирања у земљама Западног Балкана у 23. извештајној недељи (06.06.2022– 12.06.2022)

Држава	Показатељ			
	Број оболелих	Број умрлих	Стопа пријављивања COVID-19 случајева (на 100.000 становника)	Стопа смртности од COVID-19 (на 1.000.000 становника)
Србија	1,729	13	24.96	1.88
Северна Македонија	315	7	15.17	3.37
Црна Гора	367	2	59.02	3.22
Босна и Херцеговина	114	4	3.47	1.22
Албанија	330	0	11.6	0

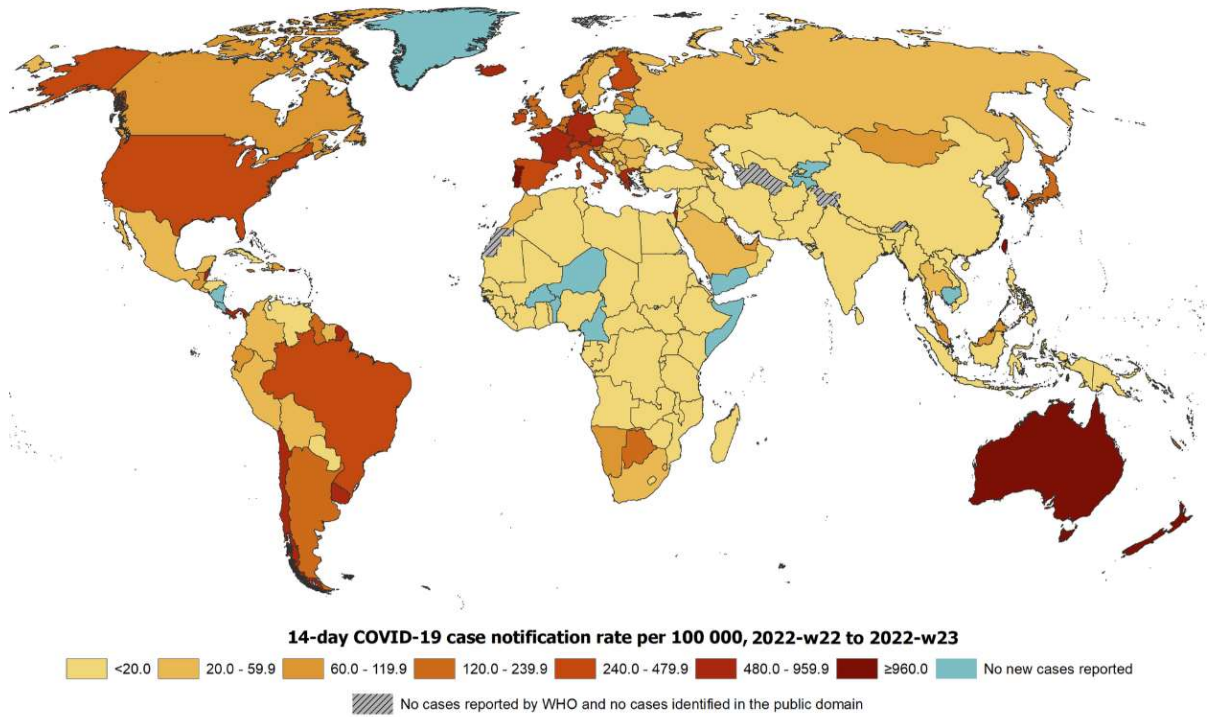
¹Светска здравствена организација (СЗО). Доступно на: <https://www.who.int/publications/m/item/weekly-epidemiological-update-on-covid-19---15-february-2022>

²Европски центар за превенцију и контролу болести (ECDC). Доступно а: <https://www.ecdc.europa.eu/en/geographical-distribution-2019-ncov-cases>; <https://qap.ecdc.europa.eu/public/extensions/COVID-19/COVID-19.html#global-overview-tab>; <https://covid19-country-overviews.ecdc.europa.eu/>

Табела 2. Показатељи оболевања и умирања од COVID-19 у земљама Европске уније у 23. извештајној недељи (06.06.2022– 12.06.2022)

Државе	Број оболелих	Број умрлих	Стопа пријављивања COVID-19 случајева (на 100.000 становника)	Стопа смртности од COVID-19 (на 1.000.000 становника)
Аустрија	25,547	4	287.01	0.45
Белгија	13,147	34	114.1	2.95
Бугарска	1,052	33	15.13	4.75
Хрватска	1,770	21	43.62	5.17
Кипар	2,207	1	248.53	1.13
Чешка	1,877	8	17.55	0.75
Данска	5,005	28	85.96	4.81
Естонија	840	2	63.21	1.5
Финска	4,287	0	77.59	0
Француска	205,037	263	304.57	3.91
Немачка	320,468	120	385.33	1.44
Грчка	30,561	92	285.12	8.58
Мађарска	1,636	9	16.75	0.92
Исланд	1,412	0	387.77	0
Ирска	6,842	3	137.82	0.6
Италија	105,976	233	177.69	3.91
Летонија	1,227	10	64.32	5.24
Лихтенштајн	69	1	178.08	25.81
Литванија	936	3	33.5	1.07
Луксембург	3,466	0	553.58	0
Малта	938	3	182.29	5.83
Холандија	13,242	6	76.07	0.34
Норвешка	1,823	38	33.96	7.08
Пољска	1,426	22	3.76	0.58
Португалија	118,526	257	1,151.20	24.96
Румунија	2,019	9	10.45	0.47
Словачка	883	8	16.18	1.47
Словенија	1,990	2	94.95	0.95
Шпанија	69,410	157	146.64	3.32
Шведска	1,899	1	18.39	0.1
Швајцарска	16,528	6	192.05	0.7
Велика Британија	89,897	523	132.09	7.68

Слика 1. Географска дистрибуција 14-дневне стопе пријављених случајева COVID-19 на 100 000 становника у свету, 23. извештајна недеља – 16.06.2022. године



- **Препоруке**

- ✓ избегавање контакта са особама које имају знаке инфекције органа за дисање (кашаљ, кијање, цурење носа, повишена температура);
- ✓ избегавање окупљања и боравка у простору где се налази велики број особа;
- ✓ појачана и честа хигијена руку (прање водом и сапуном најмање 20 секунди или ако то није могуће, коришћење алкохолних гелова за дезинфекцију руку), нарочито након контакта са оболелим особама или боравка у потенцијално угроженом подручју;
- ✓ ношење маски преко уста и носа уколико се борави у затвореном простору или на отвореном простору уколико није могуће обезбедити удаљеност од 1,5 метар (аеродроми, железничке и аутобуске станице, градски и међуградски превоз и сл.);
- ✓ придржавање мера заштите од преношења инфекције код свих особа које осете симптоме инфекције органа за дисање (ношење маске, респираторна хигијена – одржавање одстојања од других особа од најмање 1,5 метар, покривање уста и носа приликом кашљања или кијања папирним марамицама или рукавом у прегибу лакта, често прање руку),

- **Процена ризика**

Ризик за локалну трансмисију вируса у Републици Србији може се оценити као **висок**.

Институт за јавно здравље Србије „Др Милан Јовановић Батут“ у сарадњи са Министарством здравља и надлежним здравственим установама прати епидемиолошку ситуацију болести изазване новим коронавирусом у Републици Србији и свету и сходно новим сазнањима и препорукама Светске здравствене организације издаваће обавештења за јавност и упутства за поступање здравственим установама и другим надлежним органима и институцијама.