

• НАДЗОР НАД COVID-19 У РЕПУБЛИЦИ СРБИЈИ

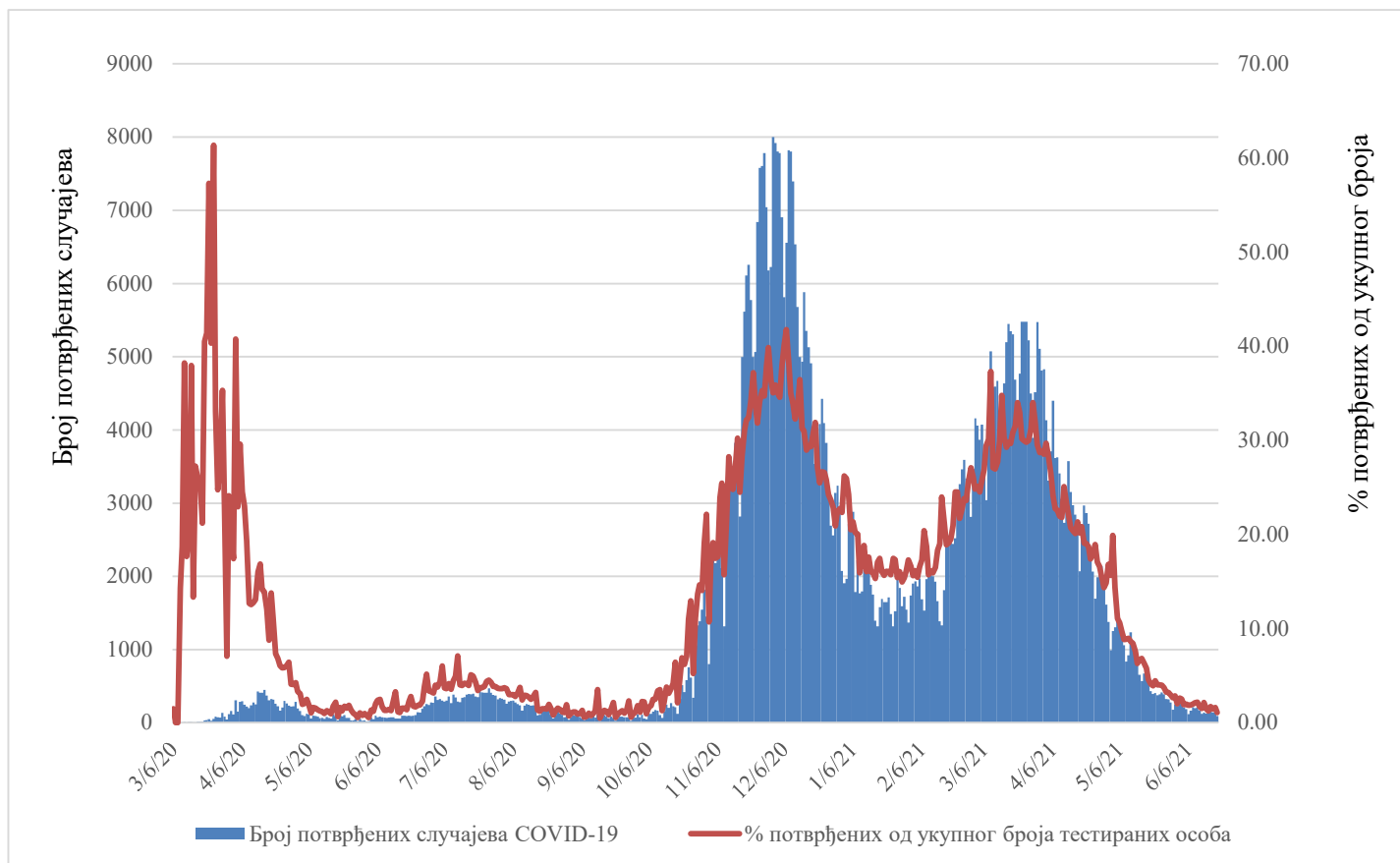
У Републици Србији тестиране су укупно 4.361.392 особе које су испуњавале критеријуме дефиниције случаја. Од почетка епидемије до 15 часова 23. јуна 2021. године регистровано је укупно 716.016 потврђених случајева COVID-19, укључујући 7.013 смртних исхода.

Од последњег извештаја до 15 часова 23. јуна 2021. године тестирани су узорци 8.368 особа од којих су 103 позитивна. Стопа пријављивања COVID-19 случајева (на 100.000 становника) износила је 1,48.

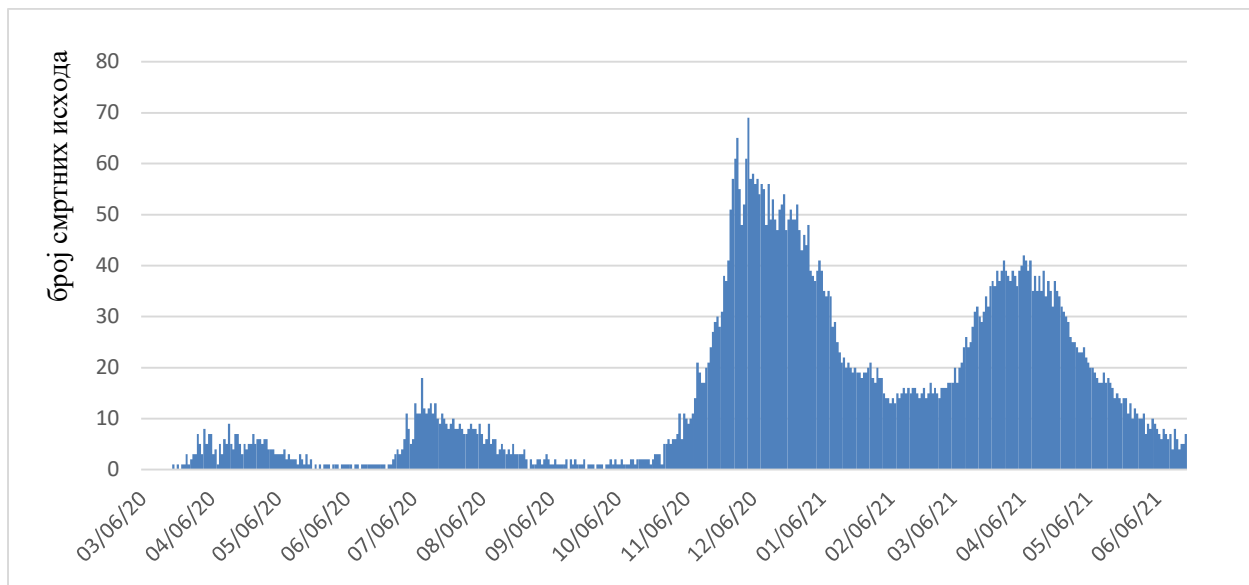
Од последњег извештаја до 15 часова 23. јуна 2021. године умрле су 3 особе Стопа смртности од COVID-19 (на 100.000 становника) износила је 0,04.

Стопу пријављивања COVID-19 случајева (на 100.000 становника) у претходној недељи износила је 17,51, док је стопа смртности од COVID-19 (на 1.000.000 становника) износила 6,5.

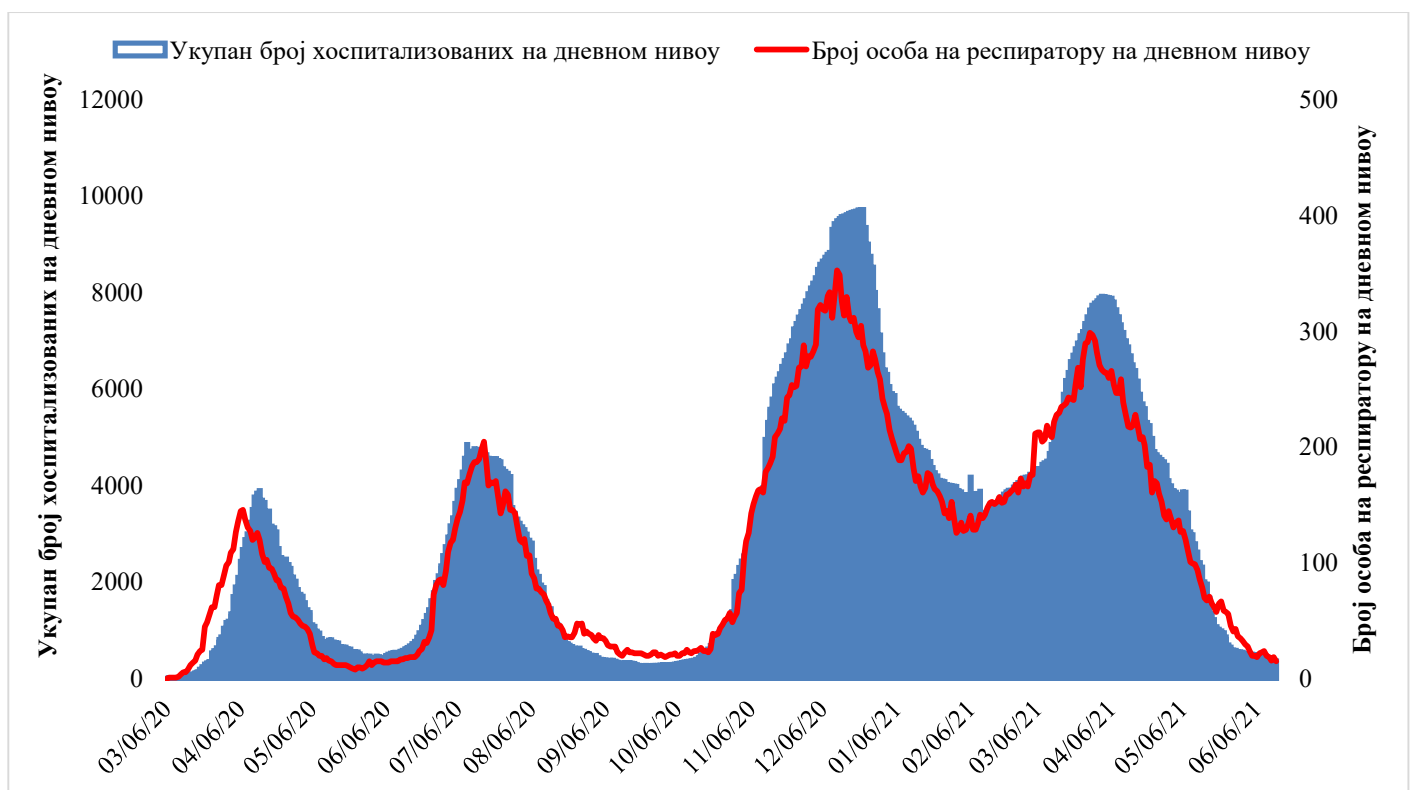
Графикон 1. Број потврђених случајева COVID-19 и проценат потврђених од укупног броја тестираних особа у Републици Србији



Графикон 2. Број смртних исхода COVID-19 у Републици Србији



Графикон 3. Укупан број хоспитализованих COVID-19 и број особа на респиратору у Републици Србији



- **АКТУЕЛНА ЕПИДЕМИОЛОШКА СИТУАЦИЈА У ОСТАЛИМ ЗЕМЉАМА (23. извештајна недеља-17.06.2021. године)^{1,2}**

У свету је пријављено укупно **176.702.468** случајева оболевања изазваног новим коронавирусом (COVID-19), укључујући **3.813.133** смртна исхода.

Број потврђених случајева оболевања од болести COVID-19 и број смрних исхода наставља да опада у свету, са преко 2,6 милиона нових случајева оболевања и више од 72.000 нових смрних исхода.

У Европи је регистровано 54.012.280 потврђених случајева оболевања од COVID-19 и 1.151.479 смртних исхода.

Табела 1. Показатељи оболевања и умирања у земљама Западног Балкана у 23. извештајној недељи (07.06.2021– 13.06.2021)

Држава	Показатељ			
	Број оболелих	Број умрлих	Стопа пријављивања COVID-19 случајева (на 100.000 становника)	Стопа смртности од COVID-19 (на 1.000.000 становника)
Србија	1,213	45	17.51	6.5
Босна и Херцеговина	187	68	5.7	20.73
Албанија	82	2	2.88	0.7
Северна Македонија	118	13	5.68	6.26
Црна Гора	144	9	23.16	14.47

¹Светска здравствена организација (СЗО). Доступно на: <https://www.who.int/publications/m/item/weekly-epidemiological-update---29-january-2021>;

²Европски центар за превенцију и контролу болести (ECDC). Доступно на: <https://www.ecdc.europa.eu/en/geographical-distribution-2019-ncov-cases>; <https://gap.ecdc.europa.eu/public/extensions/COVID-19/COVID-19.html#global-overview-tab>; <https://covid19-country-overviews.ecdc.europa.eu/>

Табела 2. Показатељи оболевања и умирања од COVID-19 у земљама Европске Уније у 23. извештајној недељи (07.06.2021– 13.06.2021)

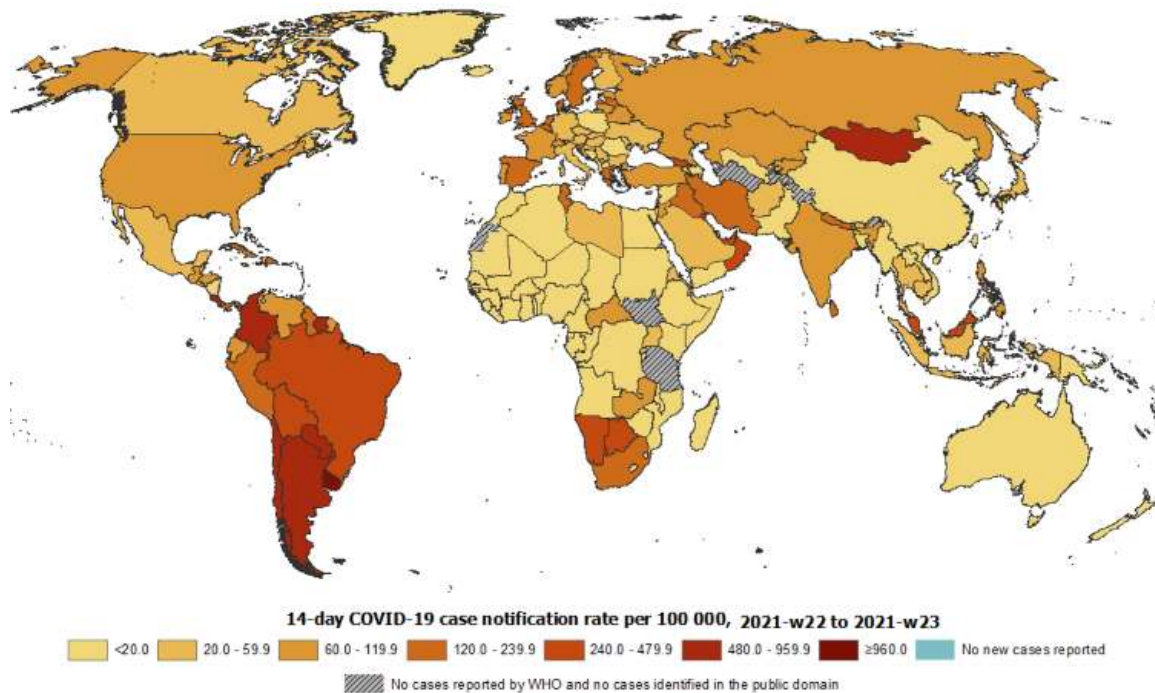
Државе	Број оболелих	Број умрлих	Стопа пријављивања COVID-19 случајева (на 100.000 становника)	Стопа смртности од COVID-19 (на 100.000 становника)
Шпанија	34,244	281	72.35	5.94
Уједињено Краљевство	56,527	64	83.05	0.94
Француска	27,912	393	41.46	5.84
Италија	12,444	479	20.86	8.03
Немачка	14,034	600	16.87	7.21
Чешка	1,532	62	14.33	5.8
Пољска	2,280	414	6.01	10.91
Португалија	5,038	11	48.93	1.07
Холандија	9,165	33	52.65	1.9
Шведска	4,424	38	42.84	3.68
Румунија	824	983	4.26	50.86
Белгија	5,167	49	44.84	4.25
Словачка	1,228	27	22.5	4.95
Аустрија	1,793	23	20.14	2.58
Швајцарска	2,361	22	27.43	2.56
Мађарска	956	59	9.79	6.04
Словенија	1,035	14	49.38	6.68
Ирска	2,301	0	46.35	0
Грчка	5,565	145	51.92	13.53
Летонија	1,218	43	63.85	22.54
Бугарска	863	80	12.41	11.51
Литванија	1,183	31	42.34	11.09
Естонија	382	2	28.74	1.5
Финска	569	5	10.3	0.9
Данска	3,163	6	54.32	1.03

Хрватска	973	61	23.98	15.03
Норвешка	1,262	5	23.51	0.93
Луксембург	224	0	35.78	0
Кипар	411	10	46.28	11.26
Малта	11	0	2.14	0
Лихенштајн	4	1	10.32	25.81
Исланд	9	0	2.47	0

Табела 3. Показатељи оболевања, умирања и тестирања од COVID-19 у земљама Европске Уније у последњих 14 дана (17.06.2021. године)

Држава	14-дневна стопа пријављивања COVID-19 случајева на (100.000 становника)	Стопа смртности од COVID-19 (на 100.000 становника)	Позитивност тестова (%)	Стопа тестирања на COVID-19 (на 100.000 становника)
Аустрија	45.5	6.7	0	63,471
Белгија	123	11.7	1.9	2,394
Бугарска	29.7	34.2	1.1	1,151
Хрватска	59.1	31	2.1	1,149
Кипар	88.2	14.6	0.2	26,253
Чешка	36.2	11	0.1	9,687
Данска	152.6	1.7	0.1	56,474
Естонија	74.8	10.5	1.6	1,793
Финска	24.7	1.4	0.7	1,557
Француска	110.7	14.7	1.5	2,788
Немачка	41.4	16.9	1.7	1,022
Грчка	127.2	34.3	0.2	30,025
Мађарска	25.7	19.7	1.3	761
Исланд	9.6	0	0	6,531
Ирска	102.6	0		
Италија	48.4	16	1	2,141
Летонија	153.7	45.1	1.9	3,358
Лихтенштајн	36.1	25.8		
Литванија	113.3	25.8	1	4,262
Луксембург	82.6	6.4	0.5	7,306
Малта	9.1	0	0.1	1,704
Холандија	138.5	5.2	4.2	1,250
Норвешка	61.5	1.1	0.8	2,990
Пољска	14	21.8	0.6	971
Португал	87.2	2.1	1.8	2,731
Румунија	10.5	80.1	0.5	883
Словачка	52.6	18	0.3	7,420
Словенија	131	13.4	0.5	9,910
Шпанија	133.9	11.9	5.7	1,280
Шведска	131	5.7	2.4	1,782

Слика 1. Географска дистрибуција 14-дневне стопе пријављених случајева COVID-19 на 100 000 становника у свету, 23. извештајна недеља – 17.06.2021. године



- **Препоруке**

- ✓ избегавање контакта са особама које имају знаке инфекције органа за дисање (кашаљ, кијање, цурење носа, повишена температура);
- ✓ избегавање окупљања и боравка у простору где се налази велики број особа;
- ✓ појачана и честа хигијена руку (прање водом и сапуном најмање 20 секунди или ако то није могуће, коришћење алкохолних гелова за дезинфекцију руку), нарочито након контакта са оболелим особама или боравка у потенцијално угроженом подручју;
- ✓ ношење маски преко уста и носа уколико се борави у затвореном простору или на отвореном простору уколико није могуће обезбедити удаљеност од 1,5 метар (аеродроми, железничке и аутобуске станице, градски и међуградски превоз и сл.);
- ✓ придржавање мера заштите од преношења инфекције код свих особа које осете симптоме инфекције органа за дисање (ношење маске, респираторна хигијена – одржавање одстојања од других особа од најмање 1,5 метар, покривање уста и носа приликом кашљања или кијања папирним марамицама или рукавом у прегибу лакта, често прање руку),

- **Процена ризика**

Ризик за локалну трансмисију вируса у Републици Србији може се оценити као **висок**.

Институт за јавно здравље Србије „Др Милан Јовановић Батут“ у сарадњи са Министарством здравља и надлежним здравственим установама прати епидемиолошку ситуацију болести изазване новим коронавирусом у Републици Србији и свету и сходно новим сазнањима и препорукама Светске здравствене организације издаваће обавештења за јавност и упутства за поступање здравственим установама и другим надлежним органима и институцијама.