

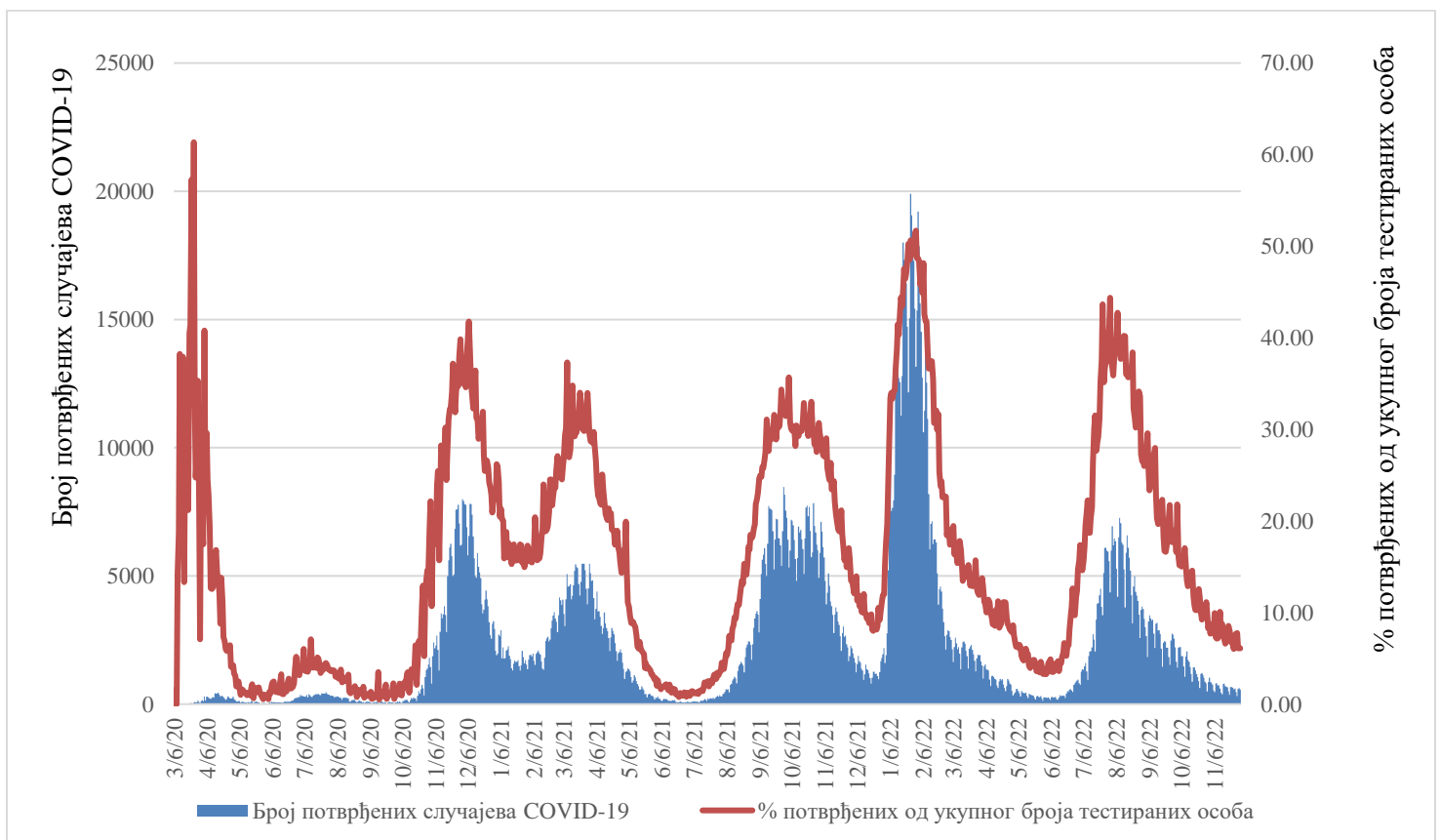
• НАДЗОР НАД COVID-19 У РЕПУБЛИЦИ СРБИЈИ

У Републици Србији тестирано је укупно 11.643.780 особа које су испуњавале критеријуме дефиниције случаја. Од почетка епидемије до 15 часова 2. децембра 2022. године регистровано је укупно 2.424.595 потврђених случајева COVID-19, укључујући 17.395 смртних исхода.

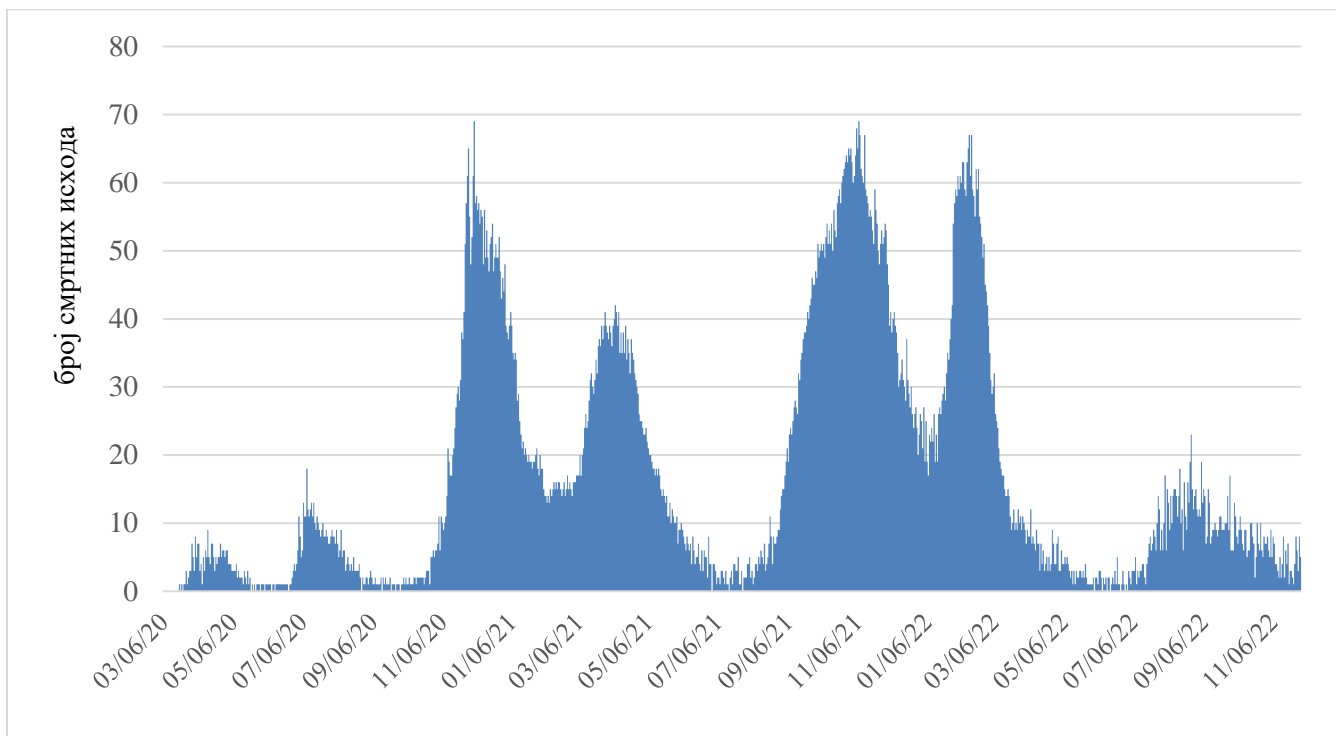
Од последњег извештаја до 15 часова 2. децембра 2022. године тестирани су узорци 7345 особа од којих је 547 позитивних. Стопа пријављивања COVID-19 случајева (на 100.000 становника) износила је 7,93.

Од последњег извештаја до 15 часова 2. децембра 2022. године регистрована су три смртна исхода. Стопа смртности од COVID-19 (на 100.000 становника) износила је 0,04.

**Графикон 1.** Број потврђених случајева COVID-19 и проценат потврђених од укупног броја тестираних особа у Републици Србији



**Графикон 2.** Број смртних исхода COVID-19 у Републици Србији



**Графикон 3.** Укупан број хоспитализованих COVID-19 и број особа на респиратору у Републици Србији



- **АКТУЕЛНА ЕПИДЕМИОЛОШКА СИТУАЦИЈА У ОСТАЛИМ ЗЕМЉАМА (48. извештајна недеља-30.11.2022. године)<sup>1,2</sup>**

У свету је пријављено укупно **637 милиона** случајева оболевања изазваног новим коронавирусом (COVID-19), укључујући преко **6,6 милиона** смртних исхода. Током недеље од 21. до 27. новембра 2022. године, пријављено је око 2,7 милиона случајева оболевања и око 8400 смртних исхода.

У последњих седам дана у Европи је регистрован 771.981 случај оболевања и 2254 смртна исхода.

- **Препоруке**

- ✓ избегавање контакта са особама које имају знаке инфекције органа за дисање (кашаљ, кијање, цурење носа, повишена температура);
- ✓ избегавање окупљања и боравка у простору где се налази велики број особа;
- ✓ појачана и честа хигијена руку (прање водом и сапуном најмање 20 секунди или ако то није могуће, коришћење алкохолних гелова за дезинфекцију руку), нарочито након контакта са оболелим особама или боравка у потенцијално угроженом подручју;
- ✓ ношење маски преко уста и носа уколико се борави у затвореном простору или на отвореном простору уколико није могуће обезбедити удаљеност од 1,5 метар (аеродроми, железничке и аутобуске станице, градски и међуградски превоз и сл.);
- ✓ придржавање мера заштите од преношења инфекције код свих особа које осете симптоме инфекције органа за дисање (ношење маске, респираторна хигијена – одржавање одстојања од других особа од најмање 1,5 метар, покривање уста и носа приликом кашљања или кијања папирним марамицама или рукавом у прегибу лакта, често прање руку),

- **Процена ризика**

Ризик за локалну трансмисију вируса у Републици Србији може се оценити као **висок**.

Институт за јавно здравље Србије „Др Милан Јовановић Батут“ у сарадњи са Министарством здравља и надлежним здравственим установама прати епидемиолошку ситуацију болести изазване новим коронавирусом у Републици Србији и свету и сходно новим сазнањима и препорукама Светске здравствене организације издаваће обавештења за јавност и упутства за поступање здравственим установама и другим надлежним органима и институцијама.

---

<sup>1</sup>Светска здравствена организација (СЗО). Доступно на:

[file:///C:/Users/User/Downloads/20220824\\_Weekly\\_Epi\\_Update\\_106.pdf](file:///C:/Users/User/Downloads/20220824_Weekly_Epi_Update_106.pdf)

<sup>2</sup> Европски центар за превенцију и контролу болести (ЕЦДЦ). Доступно

а: <https://www.ecdc.europa.eu/en/geographical-distribution-2019-ncov-cases>;