

• **НАДЗОР НАД COVID-19 У РЕПУБЛИЦИ СРБИЈИ**

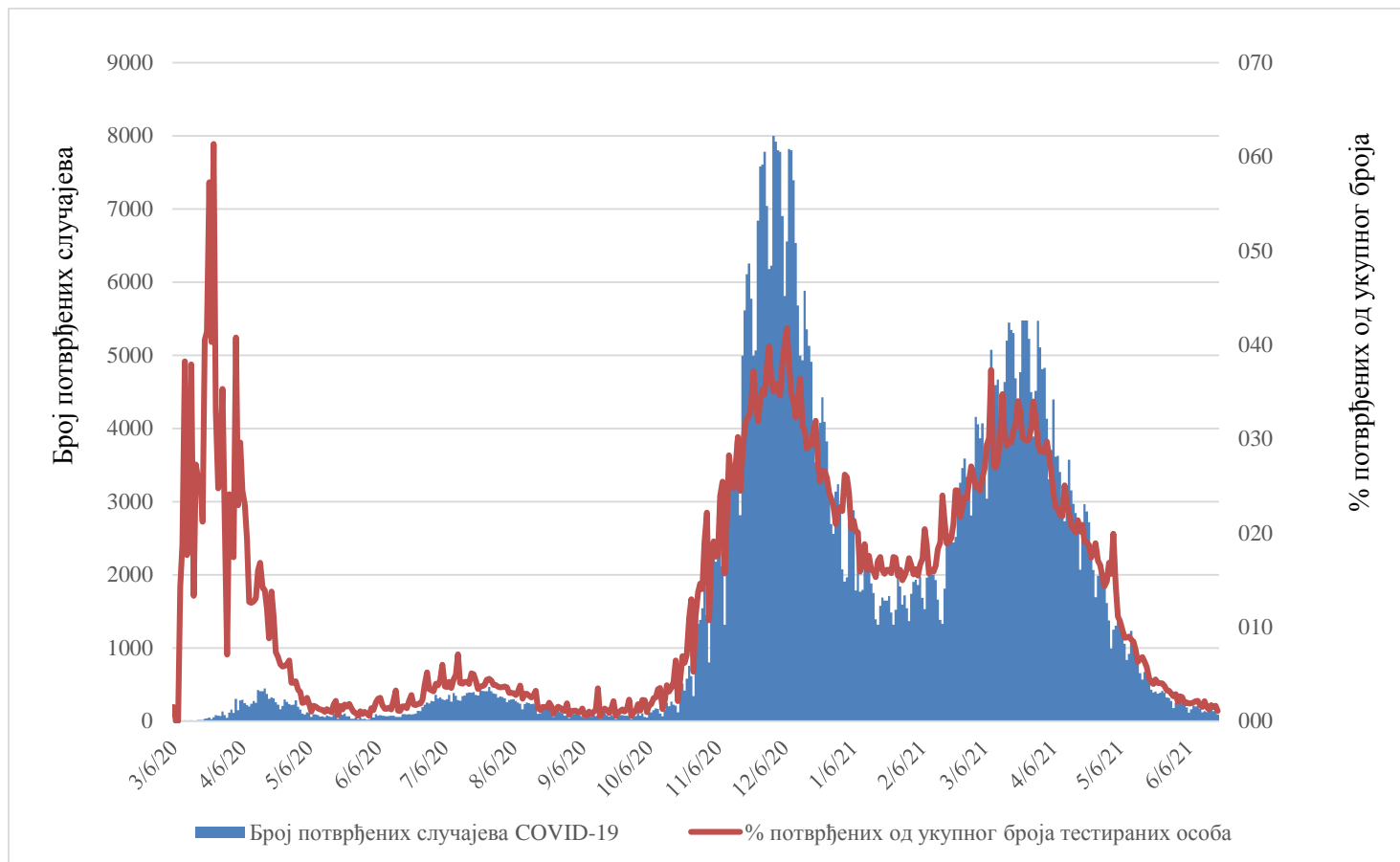
У Републици Србији тестирано је укупно 4.600.110 особа које су испуњавале критеријуме дефиниције случаја. Од почетка епидемије до 15 часова 23. јула 2021. године регистрована су укупно 719.664 потврђена случаја COVID-19, укључујући 7.098 смртних исхода.

Од последњег извештаја до 15 часова 23. јула 2021. године тестирани су узорци 8.853 особе од којих је 202 позитивних. Стопа пријављивања COVID-19 случајева (на 100.000 становника) износила је 2,91.

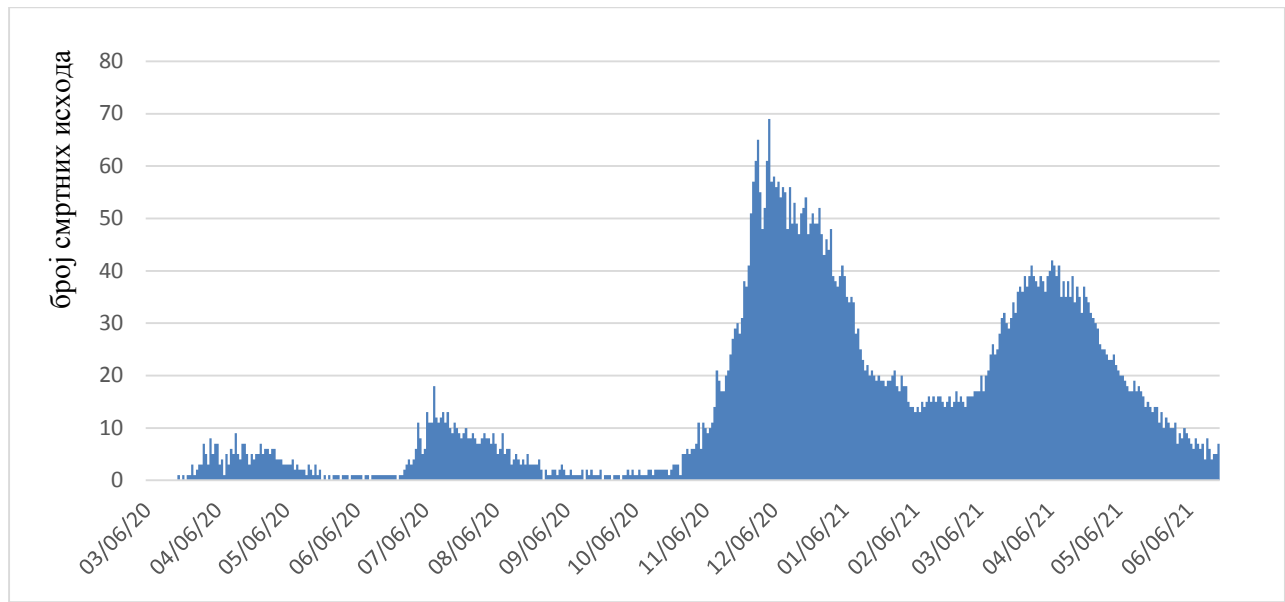
Од последњег извештаја до 15 часова 23. јула 2021. године умрле су три особе. Стопа смртности од COVID-19 (на 100.000 становника) износила је 0,04.

Стопу пријављивања COVID-19 случајева (на 100.000 становника) у претходној недељи износила је 9,71, док је стопа смртности од COVID-19 (на 1.000.000 становника) износила 2,01.

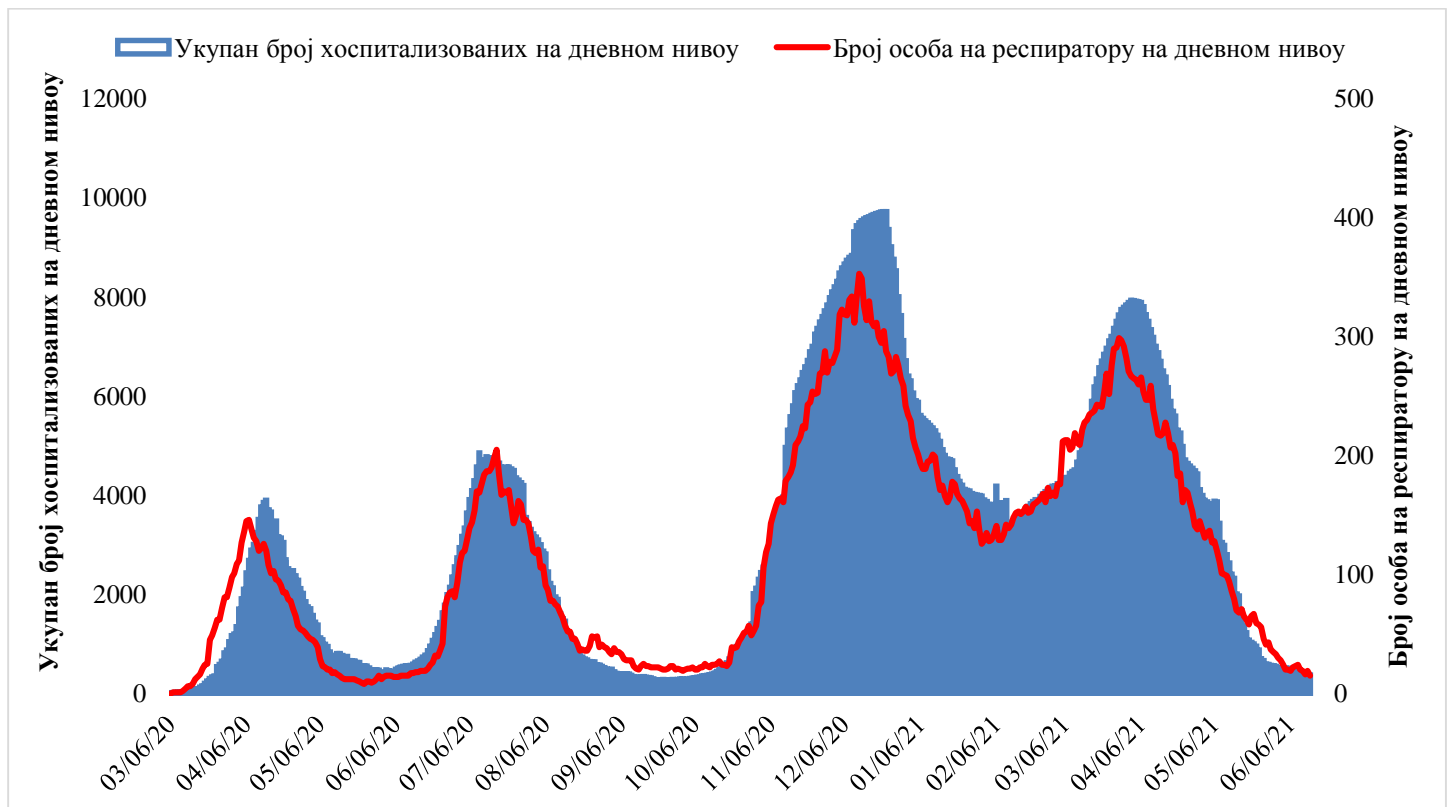
**Графикон 1.** Број потврђених случајева COVID-19 и проценат потврђених од укупног броја тестираних особа у Републици Србији



Графикон 2. Број смртних исхода COVID-19 у Републици Србији



Графикон 3. Укупан број хоспитализованих COVID-19 и број особа на респиратору у Републици Србији



- **АКТУЕЛНА ЕПИДЕМИОЛОШКА СИТУАЦИЈА У ОСТАЛИМ ЗЕМЉАМА (27. извештајна недеља-15.07.2021. године)<sup>1,2</sup>**

У свету су пријављена укупно **187.509.874** случаја оболевања изазваног новим коронавирусом (COVID-19), укључујући **4.043.003** смртна исхода.

Број потврђених случајева оболевања од болести COVID-19 као и број смрних исхода у свету је у порасту, са око 3 милиона нових случајева оболевања и мање од 56.000 нових смрних исхода.

У Европи је регистровано 55.959.078 потврђених случајева оболевања од COVID-19 1.180.795 смртних исхода.

**Табела 1.** Показатељи оболевања и умирања у земљама Западног Балкана у 27. извештајној недељи (05.07.2021– 11.07.2021)

| Држава              | Показатељ     |             |   |   |
|---------------------|---------------|-------------|---|---|
|                     | Број оболелих | Број умрлих | Стопа пријављивања COVID-19 случајева (на 100.000 становника) | Стопа смртности од COVID-19 (на 1.000.000 становника) |
| Србија              | 676           | 14          | 9.71  | 2.01  |
| Црна Гора           | 161           | 6           | 25.88   | 9.64  |
| Босна и Херцеговина | 104           | 0           | 3.17  | 0   |
| Северна Македонија  | 86            | 1           | 4.14  | 0.48  |
| Албанија            | 57            | 0           | 1.99  | 0   |

<sup>1</sup>Светска здравствена организација (СЗО). Доступно на: <https://www.who.int/publications/m/item/weekly-epidemiological-update---29-january-2021>;

<sup>2</sup>Европски центар за превенцију и контролу болести (ECDC). Доступно на: <https://www.ecdc.europa.eu/en/geographical-distribution-2019-ncov-cases>; <https://qap.ecdc.europa.eu/public/extensions/COVID-19/COVID-19.html#global-overview-tab>; <https://covid19-country-overviews.ecdc.europa.eu/>

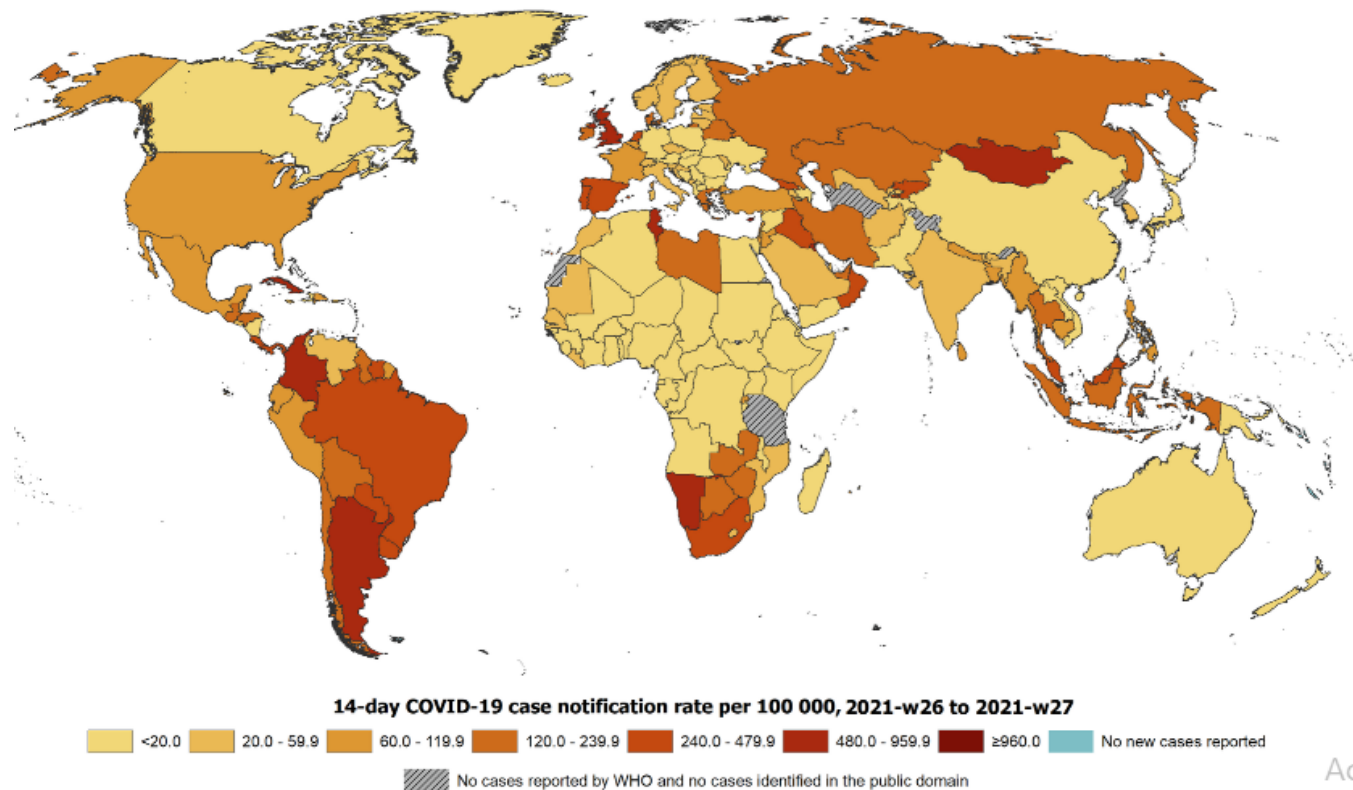
**Табела 2.** Показатељи оболевања и умирања од COVID-19 у земљама Европске Уније у 27. извештајној недељи (05.07.2021– 11.07.2021)

| Државе           | Број оболелих | Број умрлих | Стопа пријављивања COVID-19 случајева (на 100.000 становника) | Стопа смртности од COVID-19 (на 100.000 становника) |
|------------------|---------------|-------------|---|---|
| Велика Британија | 190,712       | 194         | 286.15  | 2.91  |
| Шпанија          | 104,649       | 86          | 222.96  | 1.83  |
| Холандија        | 46,197        | 9           | 267.31  | 0.52  |
| Француска        | 26,436        | 164         | 39.45   | 2.45  |
| Португал         | 19,185        | 47          | 186.69  | 4.57  |
| Грчка            | 12,845        | 55          | 119.77  | 5.13  |
| Италија          | 7,959         | 126         | 13.19   | 2.09  |
| Белгија          | 7,453         | 13          | 65.06   | 1.13  |
| Кипар            | 6,250         | 1           | 713.55  | 1.14  |
| Немачка          | 5,365         | 202         | 6.46  | 2.43  |
| Данска           | 4,417         | 2           | 76.08   | 0.34  |
| Ирска            | 3,586         | 6           | 73.12   | 1.22  |
| Швајцарска       | 1,969         | 9           | 23.04   | 1.05  |
| Финска           | 1,619         | 2           | 29.34   | 0.36  |
| Шведска          | 1,501         | 1           | 14.67   | 0.1   |
| Чешка            | 1,456         | 20          | 13.67   | 1.88  |
| Норвешка         | 1,250         | 2           | 23.46   | 0.38  |
| Луксембург       | 979           | 1           | 159.47  | 1.63  |
| Аустрија         | 674           | 20          | 7.61  | 2.26  |
| Хрватска         | 595           | 10          | 14.6  | 2.45  |
| Малта            | 576           | 0           | 116.7   | 0   |
| Пољска           | 557           | 75          | 1.47  | 1.98  |
| Словенија        | 482           | 13          | 23.16   | 6.25  |
| Бугарска         | 409           | 56          | 5.84  | 8   |
| Литванија        | 352           | 6           | 12.6  | 2.15  |
| Естонија         | 301           | 0           | 22.72   | 0   |
| Румунија         | 296           | 246         | 1.52  | 12.67   |
| Мађарска         | 277           | 11          | 2.83  | 1.13  |
| Летонија         | 268           | 9           | 13.96   | 4.69  |
| Словачка         | 233           | 8           | 4.27  | 1.47  |
| Исланд           | 11            | 0           | 3.08  | 0   |
| Лихтенштајн      | 11            | 0           | 28.66   | 0   |

**Табела 3.** Показатељи оболевања, умирања и тестирања од COVID-19 у земљама Европске Уније у последњих 14 дана (15.07.2021. године)

| Држава      | 14-дневна стопа пријављивања COVID-19 случајева на (100.000 становника) | Стопа смртности од COVID-19 (на 100.000 становника) | Позитивност тестова (%) | Стопа тестирања на COVID-19 (на 100.000 становника) |
|-------------|---|---|-------------------------|---|
| Аустрија    | 14.8  | 4.6   | 0                       | 45,748  |
| Белгија     | 99.7  | 3   | 1.7                     | 3,702   |
| Бугарска    | 13.4  | 16.3  | 0.5                     | 1,280   |
| Хрватска    | 29  | 6.7   | 1                       | 1,413   |
| Кипар       | 1068.3  | 6.8   | 1.6                     | 44,353  |
| Чешка       | 23.8  | 3.1   | 0.3                     | 4,770   |
| Данска      | 119.8   | 1   | 0.2                     | 32,519  |
| Естонија    | 39.5  | 0.8   | 1.4                     | 1,600   |
| Финска      | 54.3  | 0.5   | 2                       | 1,489   |
| Француска   | 63.3  | 5.3   | 1.3                     | 3,041   |
| Немачка     | 11.5  | 5.7   | 0.8                     | 830   |
| Грчка       | 167   | 11.9  | 0.8                     | 15,056  |
| Мађарска    | 5.1   | 1.8   | 0.6                     | 478   |
| Исланд      | 7.1   | 0   | 0.1                     | 3,383   |
| Ирска       | 134   | 3.4   | 2.8                     | 2,556   |
| Италија     | 22.1  | 5.1   | 0.7                     | 1,959   |
| Летонија    | 36.1  | 17.8  | 0.6                     | 2,554   |
| Лихтенштајн | 61.9  | 0   |                         |   |
| Литванија   | 20.6  | 7.2   | 0.6                     | 1,950   |
| Луксембург  | 225.2   | 1.6   | 2.3                     | 6,913   |
| Малта       | 122   | 0   | 4.1                     | 2,745   |
| Холандија   | 304.4   | 1.4   | 7                       | 3,815   |
| Норвешка    | 48  | 0.7   | 0.7                     | 3,475   |
| Пољска      | 3.1   | 4.8   | 0.2                     | 734   |
| Португал    | 333.2   | 7.6   | 4.6                     | 4,083   |
| Румунија    | 3.1   | 47  | 0.2                     | 805   |
| Словачка    | 9.5   | 2.2   | 0.2                     | 1,765   |
| Словенија   | 32  | 8.1   | 0.3                     | 7,319   |
| Шпанија     | 377.1   | 4.9   | 10.5                    | 2,110   |
| Шведска     | 34.4  | 0.6   | 1.5                     | 992   |

Слика 1. Географска дистрибуција 14-дневне стопе пријављених случајева COVID-19 на 100 000 становника у свету, 27. извештајна недеља – 15.07.2021. године



- **Препоруке**

- ✓ избегавање контакта са особама које имају знаке инфекције органа за дисање (кашаљ, кијање, цурење носа, повишена температура);
- ✓ избегавање окупљања и боравка у простору где се налази велики број особа;
- ✓ појачана и честа хигијена руку (прање водом и сапуном најмање 20 секунди или ако то није могуће, коришћење алкохолних гелова за дезинфекцију руку), нарочито након контакта са оболелим особама или боравка у потенцијално угроженом подручју;
- ✓ ношење маски преко уста и носа уколико се борави у затвореном простору или на отвореном простору уколико није могуће обезбедити удаљеност од 1,5 метар (аеродроми, железничке и аутобуске станице, градски и међуградски превоз и сл.);
- ✓ придржавање мера заштите од преношења инфекције код свих особа које осете симптоме инфекције органа за дисање (ношење маске, респираторна хигијена – одржавање одстојања од других особа од најмање 1,5 метар, покривање уста и носа приликом кашљања или кијања папирним марамицама или рукавом у прегину лакта, често прање руку),

- **Процена ризика**

Ризик за локалну трансмисију вируса у Републици Србији може се оценити као **висок**.

Институт за јавно здравље Србије „Др Милан Јовановић Батут“ у сарадњи са Министарством здравља и надлежним здравственим установама прати епидемиолошку ситуацију болести изазване новим коронавирусом у Републици Србији и свету и сходно новим сазнањима и препорукама Светске здравствене организације издаваће обавештења за јавност и упутства за поступање здравственим установама и другим надлежним органима и институцијама.